

كشافة الإمام المهدي عجل الله فرجه



البلوغ مسؤولية



بِسْمِ اللَّهِ الرَّحْمَنِ الرَّحِيمِ

هذا المتن



الناشر: كشافة الإمام المهدي عجل الله فرجه

إعداد: مفوضية التدريب والبرامج

العنوان: لبنان، بيروت، العمورة، متفرع من شارع إدوارد إبراهيم حنين، بناية الجمال ط ١

تلفاكس: ٠١/٤٧٤٩٤٩

www.almahdiscouts.net

الطبعة الأولى، حزيران ٢٠٠٧م.

الفهرس

١	الفهرس
٢	المستهدفون والهدف والأغراض
٣	لوازم الورشة
٤	مقدمة وتمهيد
٥	جدول البرنامج الزمني
٧	المادة العلمية والأنشطة
١٥	الملحقات



البلويز مسرورية





المستهدفون: المرشدات

الأهداف



إكساب المرشدة معلومات حول موضوع البلوغ من بعده العملي والديني إضافة إلى بعض الأحكام الفقهية المرتبطة بالعنوان .

الأغراض



بعد المشاركة في الورشة سيصبح بإمكان المرشدة أن :

- تعرف أقسام الحيض الستة .
- تعرف سن البلوغ عند الفتيات .
- تتقن أداء الغسل بشكل سليم .
- تحرص على الإلتزام بأحكام الحائض .
- تربط بين إبتلائها والحكم الذي يقابله .
- تعدد علامات الحيض الشرعي والعلمي .



اللازم المطلوبة للورشة



- قرآن كريم .
- كاسيت نشيد الجمعية .
- بطاقات التعارف على عدد المشاركات .
- كراتين ملونة .
- أقلام جبر وورصاص على عدد المشاركات .
- أوراق للكتابة .
- طشت ماء .
- دمية .
- استمارات تطبيق رقم (١) على عدد المشاركات .
- استمارات تطبيق رقم (٢) على عدد المشاركات .
- استمارات نشاط رقم (٢) على عدد المشاركات .
- ٦ بطاقات بلون واحد لأقسام الحيض .
- بطاقات ملونة بصفات الحيض .

إنتباه:

الأفضل أن تعطي هذه الورشة قائدة خضعت لدورة مهادون أو أنهت ثلاث سنوات علوم دينية.



مقدمة وتمهيد



بما أن البلوغ مرحلة فاصلة بين مرحلتين من حياة الإنسان. وناقل له إلى درجة المسؤولية، وله علامات ظاهرة وخفية. لهذا يجب على المرء معرفة علامات البلوغ وما يترتب عليه من الأحكام.

في هذه الورشة نتطرق إلى أهم علامة من علامات البلوغ عند الفتيات " العادة الشهرية " وسنركز على مفهومها الشرعي والعلمي وما تتضمنه من أقسام وصفات وما يترتب عليها من أحكام.

ورشة " البلوغ مسؤولية " تتميز بالعديد من الأنشطة الجاذبة والمفيدة التي وضعت فقراتها في قالب مثير ومركز لجعله محطة لاهتمام البالغات في مرحلة المرشدات.



البرنامج الزمني



م	الفقرة	الوقت	الشرح	الوسائل والتقنيات
١	الإفتتاحية	٥ د.	قرآن كريم ومقطع من نشيد الجمعية	قرآن كريم + كاسيت نشيد الجمعية
٢	تقديم وتمهيد	٥ د.	تعرف القاندة عن نفسها وعن موضوع الورشة وأهميتها	
٣	التعارف والتوقعات	١٠ د.	توزع بطاقات على المشاركات واللواتي يحصلن على أحرف الكلمات المتممة لبعضها يكوّنون مجموعة .	كرتون
٤	عصف ذهني وصياغة تعريف	١٠ د.	تكتب كلمة " الحيض " في وسط اللوح وخطاط بشكل دائري . تؤخذ الإجابات برفع الأيدي وتسجل حول الشكل الدائري . ثم يصاغ التعريف من قبل المشاركات ويلصق على اللوح	لوح - أقلام - أوراق - كرتون
٥	عرض صور	١٥ د.	شرح مبسط لعمل الهرمونات مع عرض صور الجهاز التناسلي للمرأة.	صور (١) (٢) على كرتون
٦	صرخة	٥ د.	تكتب على أوراق صغيرة وتوزع على المشاركات وتردّد بشكل جماعي.	أوراق
	استراحة	١٠ د.		
٧	اختيار البطاقة الصحيحة	١٠ د.	توزع البطاقات بمختلف الصفات وتختار الصفات المطلوبة	كرتون ملون
٨	حلّ اللغز	١٠ د.	توزع إستمارات نشاط رقم (٢) على جميع المشاركات وتختار المدربة مشاركة من كل مجموعة بالترتيب لحلّ اللغز .	استمارة النشاط رقم (٢)
٩	نشاط رقم (٣)	٧ د.	توزع استمارة النشاط رقم (٣) على كل المشاركات ويحل مع المدربة بطرح السؤال على المشاركات والإجابة حسب ترتيب الجلوس .	استمارة النشاط رقم (٣)
	ذكر الصلاة على محمد وآل محمد	٥ د.	٣٠ مرة إخفاثاً	
١٠	أدوار تمثيلية " من أنا "	٣٠ د.	تقسّم المشاركات إلى ستة مجموعات بعد توزيع ١ بطاقات لكل مجموعة. تحتوي كل بطاقة معلومات عن قسم من أقسام الحيض وعلى المجموعة شرح القسم الذي تبنته.	بطاقات من كرتون
١١	لعبة البطاقات	٢٠ د.	توزع البطاقات على المجموعات ويطلب من كل مجموعة جميع كل بطاقتين متناسبتين مع بعضهما البعض والمجموعة التي تنتهي أولاً تكون هي الفائزة.	بطاقات ورقية
	استراحة	٢٠ د.		



م	الفقرة	الوقت	الشرح	الوسائل والتقنيات
١٢	بيان عملي	٢٠ د.	تطبيق غسل الخبز على "دمية" أمام المشاركات ثم تكرار التطبيق مشاركة من كل مجموعة	طشت ماء دمية
١٣	مباراة	١٥ د.	تُخفي البطاقات في أماكن مختلفة من القاعة ويطلب من المشاركات البحث عنها بأسرع وقت ممكن.	بطاقات من كرتون
١٤	التقييم النهائي	٥ د.	توزع إستمارة التقييم على المشاركات ليتم تعبئتها بشكل فردي.	إستمارة ورقية
١٥	الإختتام	٥ د.	قراءة دعاء الحجة (عج)	



الافتتاح



الافتتاح الرسمي يتم حسب ما ورد في النظام الداخلي الخاص بالأفواج. ص ٥٣ .

تقديم



تعرف القائدة عن نفسها أمام المشاركات ثم تمهد لموضوع الورشة وأهميته:

البلوغ هو مرحلة فاصلة بين مرحلتين أساسيتين في حياة الإنسان. بحيث تنقل الفرد من مرحلة الطفولة إلى مرحلة الشباب وجعله راشداً ومسؤولاً أمام الآخرين. وله علامات ظاهرة وخفية. وترتب عليه كثير من الأحكام الشرعية. لهذا يتحتم على المرء معرفة علامات البلوغ وما يترتب عليه من الأحكام. خلق الله سبحانه وتعالى المخلوقات على اختلافها وتنوعها فكل مخلوق جعل له نظاماً يتناسب مع خلقته، فنجد أن الطيور جعل لها الأجنحة لكي تطير في السماء، وجعل للأسماك الخياشيم للتنفس في الماء، أي أن إنسجام كل جزء مع الجزء الآخر يحقق الهدف المرجو لهذه الخليفة. وكذلك المرأة خلق الله سبحانه وتعالى لها نظاماً يتناسب مع الهدف من خلقها وهذا ما سنتطرق له اليوم في إطار كلامنا عن العادة الشهرية. وهي من أهم علامات البلوغ عند النساء وهي خاصة بهن دون الرجال. هذا لأن النساء خلقهن الله سبحانه وتعالى وأعطاهن مسؤولية الحمل. وتسمى العادة الشهرية (الطمث - الدورة الشهرية - وفي الفقه تسمى الحيض). ونحن في هذه الفترة (فترة البلوغ) لا بد لنا أن نهتم بمعرفة هذا الموضوع من كل جوانبه لمعرفة تكليفنا الشرعي أمام الله سبحانه وتعالى وأمام أنفسنا .

التعارف والتوقعات



النشاط

توزع بطاقات على المشاركات مكتوب على كل بطاقة أحد الكلمات التالية (الحيض) (العادة) (الدورة) (الطمث) . فمن يملك الكلمة الأولى يكوّنون مجموعة. ومن يملك أحرف الكلمة الثانية يكوّنون مجموعة ثانية وهكذا للكلمات الباقية حسب عدد المشاركات. ثم تبدأ كل مجموعة بالتعرف على أفراد مجموعتها. وبعدها تعطى الفرص للمشاركات لتقوم كل مشاركة بالتعريف عن نفسها بذكر الإسم وصفة واحدة بحيث يكون أو حرف من هذه الصفة هو نفس الحرف الأول من اسم المرشدة. وماذا تتوقع وتأمل من هذه الورشة.





عصف ذهني حول كلمة "الحيض" مع صياغة التعريف

حسب حلمه "احيض" في وسط النوح وحاط بسحل دائري على السحل السالي :
ويطرح السؤال التالي : ماذا يتبادر إلى ذهنك عند سماع كلمة " الحيض " ؟
تؤخذ الإجابات برفع الأيدي وتسجّل حول الشكل الدائري .
مثال : عادة / دورة / دم / طمث / شهرياً / المرأة / رحم / أيام

ثم نضع دائرة حول الكلمات المناسبة للتعريف لتسهيل صياغتها.
ويطلب من المشاركات صياغة تعريف للحيض بالإستناد إلى الكلمات التي كُتبت على اللوح حول كلمة الحيض مع كتابتها على ورق كرتون ملوّن بشكل مستطيل .
نستمع إلى التعريفات التي تمت صياغتها من المجموعات ، ونختار المفردات التي لها علاقة بالتعريف الأساسي لكلمة " الحيض " .
مثال :

دم يخرج من رحم المرأة عدّة أيام شهرياً على الأغلب.



عرض صور

المادة النظرية

لماذا يحصل الحيض وما هي كفيته ؟

كما بدأنا بالكلام أن الله سبحانه وتعالى جعل لكل خلق نظام فهناك أمثلة كثيرة للنظام والتنسيق وهذه بعضها :

١. عند تناول لقمة الطعام. تعمل كافة الأجهزة التي لها علاقة بتهيئة الغذاء للهضم والتمثيل الغذائي. ابتداء من مضغ الطعام حتى اللعاب وإلخ.

٢. قبل ولادة الطفل. يهيئ الله تعالى له مكاناً مناسباً في بدن الأم. وحين يكون الطفل في رحم الأم لا يتناول الطعام عن طريق الفم ولا يتنفس. بل يحصل على ما يحتاجه من خلال الصرة. والغذاء الذي تأكله الأم لا يتناسب وبدن الطفل. لذلك يوجد مطبخ في جسم الأم يسمى "المشيمة" يقع مجاوراً للجنين. ويقوم بطبخ الطعام المناسب له. وبعد الولادة ينتج للرضيع غذاء مناسباً يدعى الحليب.

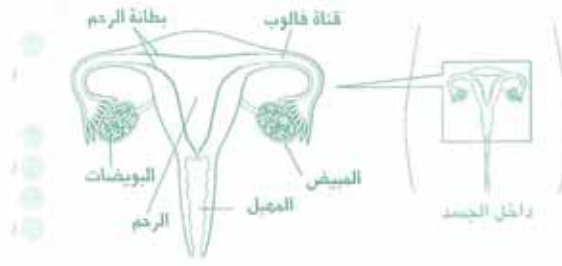
هذه الأمثلة للنظام تبين لنا عظمة الله سبحانه وتعالى ورحمته بعباده حيث أنه خلق الخلق وسخر كل شيء لراحة الإنسان.

والإنسان الذي هو خليفة الله سبحانه وتعالى على هذه الأرض " إنّي جاعل في الأرض خليفة " أوجد له نظاماً مناسباً يتكاثر من خلاله ليعمر هذه الأرض حتى قيام يوم الدين.

فجعل للفتاة جهازاً يتلاءم مع الخلق التي خلقها الله سبحانه وتعالى من أجلها (لكي تحمل جنيناً وتصبح أمّاً). هذا الجهاز- كما درسناه في مادة العلوم- يسمى الجهاز التناسلي (عرض رسم الجهاز التناسلي على كر

تونة كبيرة - مرفق من الملحقات: صورة رقم ١).

إن الجهاز التناسلي عند المرأة هو حيث تحصل العادة الشهرية.



(صورة رقم ١)

وتشرح المدربة مكونات الجهاز التناسلي عند المرأة وعن دوره في عملية حدوث العادة الشهرية التي تعتبر من أهم علامات البلوغ العلمي عند الفتيات .

للفتيات والنساء مبيضان لوزيًا الشكل ، وفي كل مبيض آلاف البويضات.

عندما تبلغين (ابتداءً من سن ٩ سنوات) تحصل تغيرات كثيرة في جسمك وهذا بسبب افرازات الغدة النخامية (هي غدة موجودة تحت الدماغ). تأمر هذه الغدة المبيض لإنتاج مادة كيميائية تسمى "هرمون الأستروجين" وبإطلاق بويضة كل شهر. بحيث يتناوب المبيضان على إطلاق البويضة شهرياً، فكل مبيض يُطلق عادةً بويضة واحدة (في حالات استثنائية يطلق المبيض بويضتين أو أكثر) وتسمى عملية إطلاق البويضة "الإباضة" وتحصل هذه العملية عادةً قبل أسبوعين من العادة الشهرية. تنتقل البويضة عبر "قناة فالوب" لتصل إلى الرحم وهو بحجم قبضة اليد .

هذه البويضة تتحضّر للتلقيح (في حالة الزواج الذي شرّعه الله سبحانه وتعالى). إذا اتخذت مع السائل المنوي الذكري .

ويعمل هرمون آخر يسمى هرمون البروجيسترون مع هرمون الإستروجين لإنتاج طبقة رخوة مؤلفة من الأنسجة والدم داخل الرحم (تسمى هذه الطبقة بطانة الرحم).

إذا تمّ تلقيح البويضة "بسائل منوي ذكوري" . تستقرّ البويضة في هذه الطبقة حيث تلقى العناية والغذاء إلى أن تتحول إلى جنين ويتغذى الجنين من بطانة (جدار) الرحم.

وإذا لم يتمّ تلقيح البويضة، لا يعود للطبقة الرخوة أي نفع. ويصبح الجدار الداخلي للرحم في حالة تخريب وتساقط، ونظراً لوجود مقدار كبير من الأوعية الدموية في نسيج هذا الجدار، فتتسلىخ (الطبقة الرخوة) وتخرج من الجسم عبر المهبل بشكل سائل أحمر يحتوي دماً (الأنسجة النالفة) وبذلك يتخلص الجسم من طبقة الرحم .

(عرض للخطوات التي تتمّ بها العادة الشهرية داخل الجهاز التناسلي من خلال الصورة رقم ٢- في الملحقات)



(صورة رقم ٢)



ثم تشرح كيفية حصول العادة الشهرية كما وارد في الصورة .

والخلاصة : أنّ الحيض نظام وتنسيق خلقه الله تعالى لحكمة في الرحم وهي "إستقبال النطفة ونمو الجنين وبناء الإنسان " وبالتالي يستمر تكاثر ووجود الإنسان على الأرض ليعمرها.



صرخة

تكتب على أوراق صغيرة وتوزع على المشاركات وتردّد بشكل جماعي (ثلاث مرات)

نحن نحن المرشدات
دوما دوما نشيطات
منتعلم أحكام الدين
وبشروطو ملتزمين
في كل آن وحين
في كل آن وحين

اختيار البطاقة الصحيحة



نشاط رقم (1)

(ما هي صفات دم الحيض؟)

يطرح السؤال السابق على المشاركات ويوزع عليهن بطاقات صغيرة (موجودة في الملحقات: بطاقات بصفات دم الحيض). تكتب عليها صفات مختلفة بعضها يحمل صفة دم الحيض وبعضها لا يحمل الصفات المطلوبة ثم يطلب منهن الاختيار



على أن تلتصق مع بعضها البعض بشكل أفقي أو عمودي بالترتيب .



ثم يطلب من إحدى أخوات المجموعة عرض البطاقات ولصقها على اللوح للمناقشة .
ومن ثم اعتماد العلامات المطابقة لصفات الحيض أمام المشاركات

علامات الحيض :

دم الحيض يحمل على الأغلب الصفات التالية :

١. أحمر أو أحمر مائل إلى السواد .
 ٢. غليظ .
 ٣. حار .
 ٤. له دفع وحرقة قليلة .
- وتذكر المدربة أن هذه هي علامات الحيض الشرعية طبقاً للمصنفات وعلاماته العلمية طبقاً للتغيرات الجسدية .



حل اللغز - شروط دم الحيض

(نشاط رقم ٢)

توزع إستمارات نشاط رقم ٢ (موجودة في الملحقات) على جميع المشاركات وتختار المدربة مشاركة من كل مجموعة بالترتيب لحل لغز من الجدول (أ) ويبدأ الجميع بكتابة الشروط في جدول (ب) لاستنتاج الشروط المطلوبة .

ثم تلو الشروط إحدى المشاركات أمام الجميع .
شروط دم الحيض هي (حل الاستمارة):

١. إكمال تسع (٩) سنوات قمرية . (سن البلوغ الشرعي)
٢. قبل سنّ خمسين سنة قمرية. (سن اليأس للعامية)
٣. أن لا تقل مدة الدم عن ثلاثة (٣) أيام .
٤. أن لا تزيد مدة الدم عن عشرة (١٠) أيام .
٥. التوالي في ثلاثة أيام .
٦. استمرار خروج الدم في كل الأيام الثلاثة . (الإستمرار في الأيام الثلاثة المتوالية)
٧. وجود فترة زمنية بين حيضين لا تقل عن عشرة (١٠) أيام .



نشاط رقم (٣)



ثم توزع استمارة النشاط رقم (٣) على كل المشاركات ويحل مع المدربة بطرح السؤال على المشاركات والإجابة حسب ترتيب الجلوس .

ذكر الصلاة على محمد وآل محمد في قلوبهن وتكرارها (٣٠ مرة)

من أنا - أقسام الحيض



بعد شرح مختصر لأقسام الحيض السنة، تقوم القائمة بتقسيم المرشدات إلى ست مجموعات. ثم توزع عليهن ست بطاقات (موجودة في الملحقات)، بمعدل بطاقة لكل مجموعة. ثم تتولى كل مجموعة الحديث عن البطاقة التي تملكها بطريقة تمثيلية.

لعبة البطاقات



توزع بطاقات على المجموعات ويطلب من كل مجموعة جميع كل بطاقتين متناسبتين مع بعضهما البعض حتى استنفاد البطاقات. والمجموعة التي تُنهي أولاً تكون هي الفائزة.

استراحة



بيان عملي للغسل

تتكلّم المدرّبة عن أهمية الغسل بعد النقاء من الدم وأن كل الصلوات والصيام لا تقبل أعمالها إلا إذا أتقنت المسلمة غسلها كما فرضه الله تعالى عليها .
خضّر المدرّبة دُمية ووعاءً مليئاً بالماء ثم تبدأ بتغسيلها أمام المشاركات بطريقة الغسل الترتيبي أولاً ثم طريقة الغسل الإرتماسي ثانياً لتوضّح للمشاركات طريقتي غسل الحيض الواجبة ثم تُفسّح المجال لكل مجموعة باختيار مشاركة لتطبيق الغسل على الدمية أمام الجميع .

هناك شكلان لغسل الحيض وهما :

١. الغسل الترتيبي

٢. الغسل الإرتماسي

الغسل الترتيبي :

- أ - وهو عبارة عن غسل تمام الرأس . ومنه العنق وبعض الجسد مقدّمة للعلم بأن تمام الرقبة قد غُسلت .
 - ب - ثم غسل تمام النصف الأيمن مدخلاً لبعض الأيسر وبعض العنق مقدّمة للعلم بأن تمام النصف الأيمن قد غُسل .
 - ج - ثم غسل تمام النصف الأيسر مدخلاً لبعض الأيمن والعنق مقدّمة للعلم بأن تمام النصف الأيسر قد غُسل .
- (تدخل العورة في التنصيف . فيغسل نصفها الأيمن مع الأيمن ونصفها الأيسر مع الأيسر) .

الغسل الإرتماسي :

وهو غمس (رمس) تمام البدن في الماء غمساً واحداً بنحو يكون تمام البدن تحت الماء في آن واحد .

عن الإنتهاء تُطلق صرخة كتحفوية وتكرر مرتين من قبل المشاركات

مباراة البحث



تمهّد الفائزة بما يلي :

بما أنك بلغت سن التكليف الشرعي والعلمي لابد أن يترتب عليك أحكاماً هي تكليفك أمام الله تعالى. الذي خلقك وسخّر لك كل الأمور التكوينية لتحقيقي كل آمالك وأحلامك فلا بد لنا أن نحمده ونطيعه ونأتمر بأحكامه .

نشاط: أحكام الحائض (موجودة في الملحقات) تُحْفَى في أماكن مختلفة في قاعة واسعة. ويطلب من المشاركات البحث عنها (مجموعات) والحصول على ثلاثة أحكام خلال وقت محدد ثم يلصقونها على اللوح .

والمجموعة الفائزة هي التي تترأس دعاء الحجّة(عج) في نهاية الورشة .
ثم تقرأ إحدى المشاركات من المجموعة الفائزة الأحكام عن اللوح بعد اكتمالها .

التقييم النهائي



توزع بطاقات التقييم على المشاركات (موجودة في الملحقات) لكتابة مدى الإستفادة من الورشة ومدى أهميتها وما هي خططهن للمستقبل.

الاختتام



الإختتام بدعاء الامام الحجّة (عجل الله فرجه الشريف).

ملحوظة: المادة كبيرة ولكن اضطررنا إلى ذكر كل التفاصيل حتى تتفادى الأخت البالغة كل الشكوك التي قد تقع فيه.

والحمد لله رب العالمين

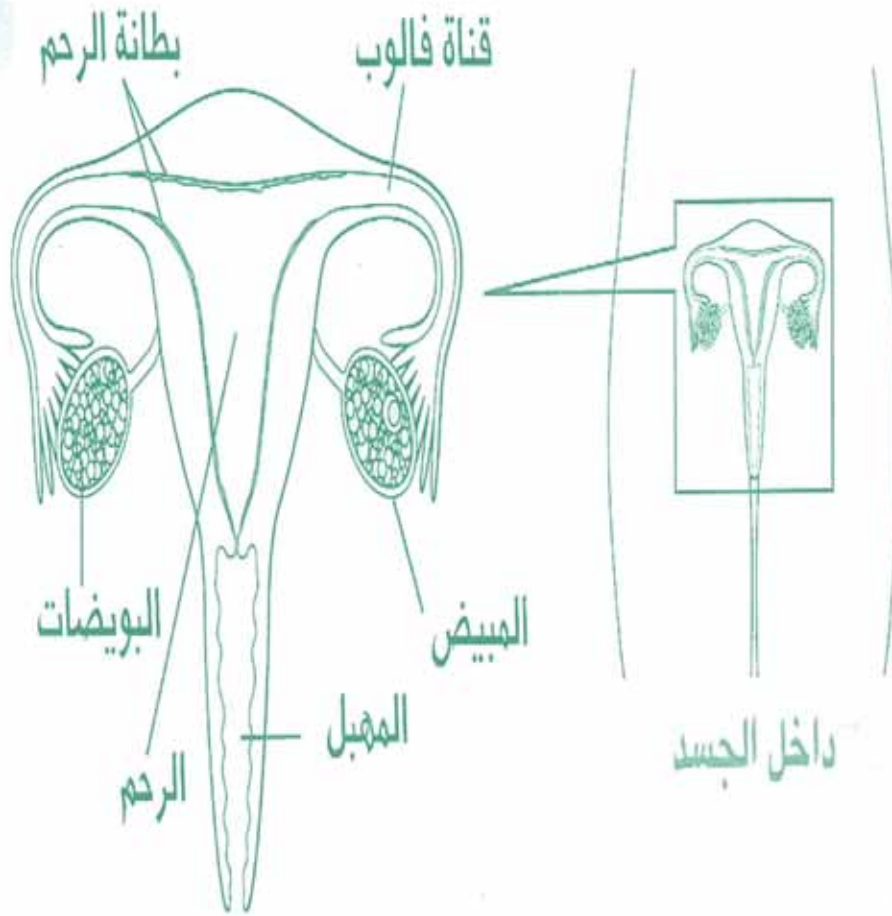
الملحقات



صورة رقم ١

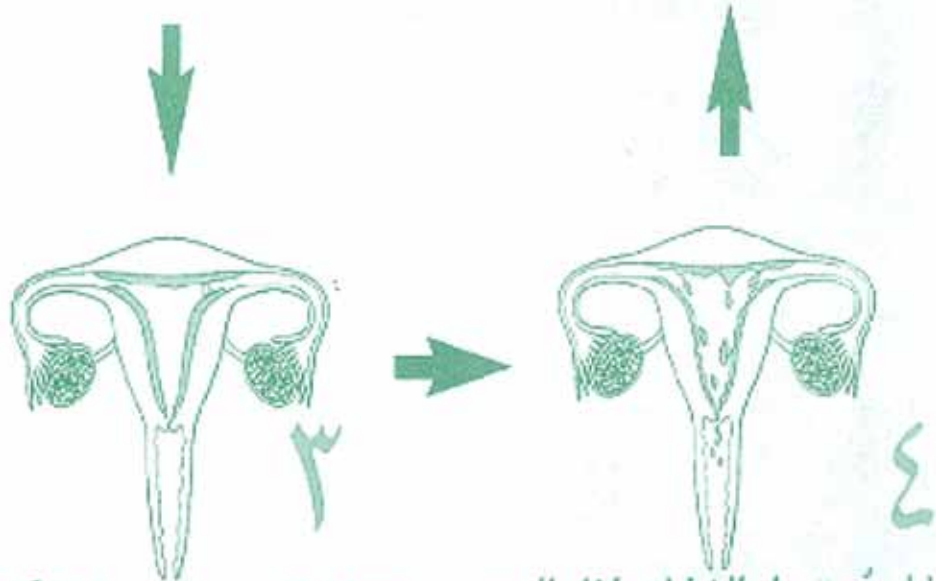


إن الجهاز التناسلي عند المرأة هو حيث
تحصل العادة الشهرية.





يستعد المبيض لإطلاق بويضة
تُطلق البويضة و يبدأ الرحم بتكوين
غشاء رخو في داخله



إذا لم يُستعمل الغشاء داخل الرحم،
فإنسلاخ ويخرج عبر المهبل:
هذه هي العادة الشهرية.
تنتقل البويضة عبر قناة 'فالوب'
لتصل إلى الرحم، وتزداد سماكة
الغشاء داخل الرحم



غليظ

أحمر

رقيق

أصفر



له دفع
وحرقة

بارد

حار



استمارة نشاط رقم ٢

هناك سبعة شروط لدم الحيض , فإذا لم يتوفر شرط واحد منها , لا يعتبر الدم حيضاً .

حلّي الألغاز داخل الأقواس في الجدول "أ" وأعيدي كتابة الجمل في الجدول "ب" مع حل الألغاز لتحصلي على الشروط المطلوبة .

١.	١. إكمال (اطرحي ١٠ - ١٠) سنوات قمرية
٢.	٢. قبل سن (اجمعي ٢٥ + ٢٥) سنوات قمرية
٣.	٣. أن لا تقل مدته عن (عدد النجوم التالية ٠٠٠) أيام
٤.	٤. أن لا تزيد مدته عن (عدد أصابع اليد) أيام
٥.	٥. (معنى التتابع) في ثلاثة أيام
٦.	٦. (أضف حرفي ا, ر في نهاية كلمة استمر) خروج الدم في كل الأيام الثلاثة
٧.	٧. وجود فترة زمنية بين حيضين لا تقل عن (عدد قروع الدين) أيام

استمارة النشاط رقم ٣



ضعي العلامة التالية (٠) في الخانة المناسبة في الجدول التالي :

ليس حيض	حيض	الحالة
		رأت الدم في سن ٨ سنوات وعشرة أشهر شمسية
		رأت الدم أول يوم ثم توقف ثم رآته يومين
		قرشية رأت الدم في سن ٤٨ سنة شمسية
		رأت الدم متواصلاً لمدة ٤ أيام
		رأت دمًا بعد انتهاء أيام عاداتها ب ٣ أيام ولم يتجاوز الجميع عشرًا
		رأت دمًا بلونٍ أصفر وانقطع الدم بعد يومين
		رأت دمًا ليوم واحد ثم انقطع نصف نهار ثم رآته يوم وليلة
		عامية رأت الدم في سن ٤٧ سنة شمسية

بطاقات بأقسام الحيض



<p>١. إن لم يتجاوز الدم عشرة أيام فالمجموع حيضاً ٢. إن جاوز العشرة فله عدة أوجه:</p> <p>أ- إن كان بلون واحد ترجع في عدد أيام عادتها إلى القربيات (العمّات - الخالات).</p> <p>ب- أن كان بألوان مختلفة فجعل ما بصفة الحيض حيضاً والباقي استحاضة .</p> <p>ج- لم تقدر على التمييز بين الألوان تنحيض.</p>	<p>هي الفتاة التي ترى الدم لأول مرة</p>	<p>١. مبتدئة</p>
<p>١. إن لم يتجاوز الدم عشرة أيام فالمجموع حيضاً ٢. إن جاوز العشرة فله عدة أوجه :</p> <p>أ- إن كان بلون واحد ترجع في عدد أيام عادتها إلى القربيات (العمّات - الخالات).</p> <p>ب- أن كان بألوان مختلفة فجعل ما بصفة الحيض حيضاً والباقي استحاضة .</p> <p>ج- لم تقدر على التمييز بين الألوان تنحيض.</p>	<p>هي المرأة التي رأّت الدم أكثر من مرة ولكن لم تستقر لها عادة لا من حيث الوقت ولا من حيث العدد</p>	<p>٢. مضطربة</p>
<p>١. إن لم يتجاوز الدم عشرة أيام فالمجموع حيضاً ٢. إن جاوز العشرة فله عدة أوجه :</p> <p>أ- إن كان بلون واحد ترجع في عدد أيام عادتها إلى القربيات (العمّات - الخالات).</p> <p>ب- أن كان بألوان مختلفة فجعل ما بصفة الحيض حيضاً والباقي استحاضة .</p> <p>ج - لم تقدر على التمييز بين الألوان تنحيض.</p>	<p>هي المرأة التي لها عادة فنسيت وقتها وعددها.</p>	<p>٣. ناسية</p>

<p>١. تتحيز بمجرّد رؤية الدم في وقت العادة. ٢. كل دم تراه ضمن ١٠ أيام هو حيض وإن اختلف في المواصفات. ٣. إن جاوز العشرة جعل مقدار أيام عادتّها حيضاً والباقي استحاضة.</p>	<p>هي المرأة التي ترى الدم مرتين متماثلتين من حيث عدد أيام العادة وزمانها.</p>	<p>٤. وقتية عددية</p>
--	--	---------------------------

<p>١. تتحيز بمجرّد رؤية الدم في وقت العادة. ٢. كل دم تراه ضمن ١٠ أيام هو حيض وإن اختلف في المواصفات. ٣. إن جاوز العشرة ترجع إلى التمييز بفعل ما بصفة الحيض حيضاً والباقي استحاضة.</p>	<p>هي المرأة التي ترى الدم مرتين متماثلتين من حيث وقت العادة فقط.</p>	<p>٥. وقتية</p>
---	---	-----------------

<p>١. تتحيز إذا كان الدم بصفات دم الحيض وجعل مقدار أيام عادتّها حيضاً. ٢. كل دم تراه ضمن ١٠ أيام بصفات الحيض هو حيض. ٣. إن جاوز العشرة جعل مقدار أيام عادتّها</p>	<p>هي المرأة التي ترى الدم مرتين متماثلتين من حيث عدد أيام العادة فقط.</p>	<p>٦. عددية</p>
---	--	-----------------

لعبة البطاقات



امرأة تنقى في اليوم الخامس دائما . ورأت صدفة بقعة من الدم في اليوم التاسع . ما حكم هذا الدم

هي ذات عادة وقتية وعددية

هذا الدم حيضاً .

هي الفتاة التي ترى الدم لأول مرة

أحمر . غليظ . حار . يخرج بدفق وحرقة

هي التي ترى الدم في الشهر الأول من (1) إلى (7) وتراه في الشهر الثاني من (1) إلى (7)

العلامات الغالبة لدم الحيض هي

هو تكليف الحائض بعد انقطاع الدم

عشرة أيام

أكثر الحيض

أقل الحيض

ثلاثة أيام

غسل الحيض

هذا الدم الأصفر ليس حيضاً

هي المبتدئة

امرأة ذات عادة وقتية فقط رأَت دمّاً أصفراً في وقتها ثم انقطع .

الغسل الإرتماسي

هو انغماس تمام الجسم في الماء دفعة واحدة بنية الغسل



أحكام الحائض



يحرم عليها مسّ أسماء الله
وصفاته وأسماء الأنبياء والأئمة (ع).

عدم جواز الصلاة والصوم
والطواف حول الكعبة الشريفة.

يحرم عليها دخول المسجد وإن كان
من الخارج.

يحرم عليها دخول المسجد الحرام
ومسجد النبي (ص).

يحرم عليها قراءة شيء من سور
العزائم الأربعة (العلق - النجم -
فصلت - السجدة)

يحرم عليها وضع شيء في
المسجد وإن كان من الخارج .

يجب عليها قضاء ما تركته حال
الحيض من الصيام الواجب والصلاة
الواجبة غير اليومية كصلاة الآيات.

يجب عليها الغسل بعد انقطاع
الحيض لكل مشروط بالطهارة (الصلاة - الصوم ...) .

يستحب للحائض أن تبدل القطننة
وتتوضأ كل وقت صلاة وجلس بمقدار
صلاتها متوجهة نحو القبلة ذاكرة
الله تعالى (تقرأ أدعية).

حلول النشاط رقم ٣



١. حيض
٢. ليس حيض
٣. حيض
٤. حيض
٥. حيض
٦. ليس حيض
٧. ليس حيض
٨. حيض

حلول لعبة البطاقات



غسل الحيض

هو تكليف الحائض بعد
انقطاع الدم

عشرة أيام

أكثر الحيض

هذا الدم الأصفر ليس
حيضاً

امرأة ذات عادة وقتية
فقط رأته دمماً أصفر في
وقتها ثم انقطع

هي المبتدئة

هي الفتاة التي ترى الدم لأول مرة

أحمر . غليظ . حار .
يخرج بدفق وحرقة

العلامات الغالبة لدم
الحيض هي

هذا الدم حيضاً

امرأة تنقى في اليوم الخامس
دائماً . ورأت صدفة بقعة من
الدم في اليوم التاسع . ما
حكم هذا الدم

ثلاثة أيام

أقل الحيض

هو انغماس تمام الجسم
في الماء دفعة واحدة
بنيّة الغسل

الغسل الإرتماسي

التقييم النهائي للورشة



بعد خضوعي لورشة " البلوغ مسؤولية " أحب أن أقيم مدى استفادتي من بعض العناوين الهامة في هذه الورشة كالتالي :

العنوان	جيد جداً	جيد	مقبول	تحتاج إلى إعادة
صفات دم الحيض				
شروط دم الحيض				
أحكام الحائض				
أقسام الحائض				
غسل الحيض				
أحكام الحيض				
المادة النظرية				

أكثر ما أعجبني في الورشة،

.....

.....

.....

الجانب الأقل فائدة برأيي،

.....

.....

.....

ما هي مقترحاتك بالنسبة لأنشطة الورشة ؟

.....

.....

.....

- والحمد لله رب العالمين -



ملاحظات



A series of horizontal dotted lines for writing notes.

ملاحظات



A series of horizontal dotted lines for writing notes.



ملاحظات



A series of horizontal dotted lines for writing notes.



سلسلة الورش التربوية

كشافة ومرشدات

- ١- المحب في الله والبغض في الله
- ٢- وقتي من ذهب
- ٣- الصلاة
- ٤- كيف أحمي وطني
- ٥- هل أنت قوي الشخصية
- ٦- أعرف عدوك
- ٧- رضاها واجبي
- ٨- الوفاء للقائد
- ٩- كيف أختار صديقي
- ١٠- أتطوع لخدمة المجتمع
- ١١- ماذا علمني الفشل عن النجاح
- ١٢- قدوتنا في الحياة
- ١٣- أقوم بواجبي الاجتماعي
- ١٤- البلوغ مسؤولية
- ١٥- اللباس الشرعي



كشافة الإمام المهدي

عجل الله فرجه

AL-Mahdi Scouts